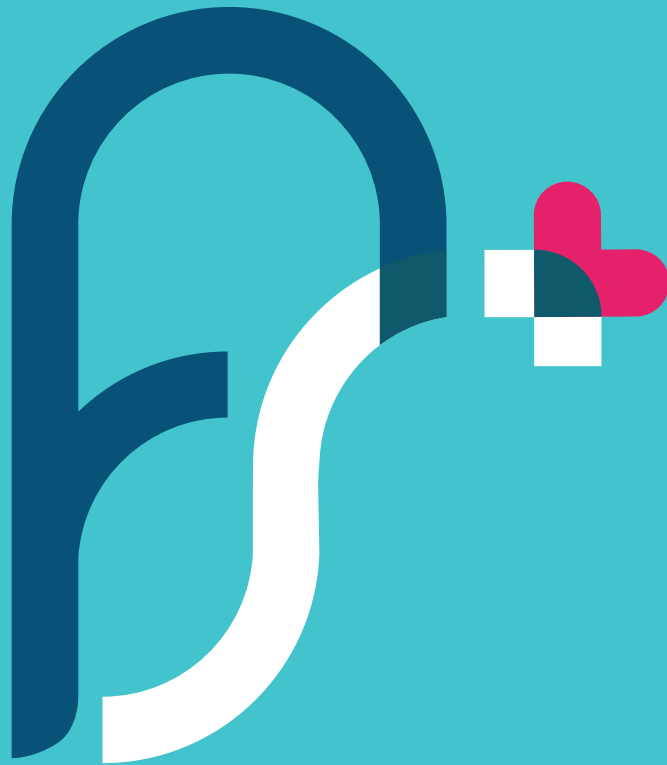


Memòria 2019

Sant Cugat del Vallès 2019



FUNDACIÓSALUT *plus*

Atenció psicosocial a la persona amb malalties cròniques

Index

1. Presentació	p.1
2. La Fundació Salut Plus	
Qui som?	p.2
Quines són la missió i la visió de la Fundació?	p.2
Quin són els valors de la Fundació?	p.3
Quins són els objectius de la Fundació?	p.4
Què fem?	p.7
Espais d'atenció de la Fundació.	p.8
3. Activitats desenvolupades al 2019	
Atenció a persones amb malalties cròniques.	p.9
Modalitats d'atenció prestada.	p.9
Atenció Psicològica.	p.10
Suport emocional.	p.10
Servei d'atenció domiciliària.	p.10
Grups i tallers	p.11
Programes de voluntariat.	p.14
Indicadors previstos i realitzats al 2019.	p.16
4. Comunicació	p.17
5. Resultats econòmics	p.18
6. Projectes de futur	p.19
7. Balanç de situació	p.20
8. Compte d'explotació	p.22
9. Gestió econòmica	p.23





1. Presentació

És un honor per a nosaltres introduir aquesta primera edició de la Memòria de la **Fundació Salut Plus** que correspon al primer any d'inici de la seva activitat: 2019. En el seu breu però intens recorregut des de la seva inscripció en el registre de Fundacions en el mes de març, cal esmentar la gran acollida en la seva primera presentació en l'acte d'inauguració a Sant Cugat de Vallès així com la quantitat i qualitat dels voluntaris que des d'un principi s'han adherit als principis i objectius de la Fundació i han compartit el seu desenvolupament i les seves activitats.

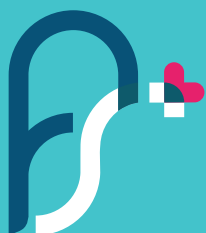
L'actitud afectuosa i empàtica dels voluntaris envers les persones que han requerit el suport de la Fundació, el desenvolupament de múltiples activitats i tallers psicoeducatius i ocupacionals i l'orientació i ajuda proporcionat per l'equip de psicologia i psicoteràpia de la fundació han permès complir gran part dels objectius previstos: complementar l'atenció sanitària amb el suport psicològic, social i integrador de les persones afectades d'una o més malalties cròniques. Tot això amb un equip inspirat i entusiasta, una actuació transversal i un comitè assessor que ens han facilitat la nostra implementació.

Un reconeixement pel Exm. Ajuntament de Sant Cugat i a el seu equip de govern pel suport rebut, especialment per permetre compartir els espais d'activitats grupals en el Xalet Negre. Sant Cugat 11 de gener de 2019.

Els Patrons



A l'esquerra els patrons de la Fundació Salut Plus amb l'ex alcaldessa de Sant Cugat, Sra Carmela Fortuny, (al centre) el dia de la Inauguració al Monestir de Sant Cugat del Vallès el 15-5-2019. A la dreta una visió general de l'acte.





2. La Fundació Salut Plus

Qui som?

La **Fundació Salut Plus** és una institució privada sense ànim de lucre, constituïda per una xarxa de professionals vinculats activament al projecte d'atenció psicosocial a les persones amb malalties cròniques per millorar la seva qualitat de vida i el seu benestar. Està inscrita al Registre General de Fundacions de la Generalitat de Catalunya. El seu domicili social està ubicat a Sant Cugat del Vallés, Carrer Manel Farrès 89, baixos 2 A, amb el codi postal 08173. El seu àmbit d'actuació preferent és el municipi de Sant Cugat del Vallés.

El seu òrgan de govern és el Patronat, integrat per 4 patrons: Gloria Solsona, patrona i secretària, Clàudia Massé, patrona i directora, José Cañete, patró i president i Gisela König, com a patrona i vocal. Des de la direcció tècnica s'estructuren 4 àrees de gestió: l'assistencial, l'econòmica i fiscal, la del voluntariat i l'àrea de planificació i desenvolupament. Per últim la Fundació compta amb un Consell Assessor multidisciplinari per suport i orientació estratègica de la Fundació i les seves finalitats a l'àmbit de les malalties cròniques, que es reuneix de forma mensual i reporta al patronat les línies prioritàries a desenvolupar.

Quines són la Missió i la Visió de la Fundació?

La raó de ser de la **Fundació Salut Plus** és oferir una atenció integrada a les persones que pateixen malalties cròniques o avançades i a les seves famílies, especialment des de la perspectiva psicològica, social i de la salut mental.

Aquesta atenció inclou la detecció, prevenció y tractament dels problemes de salut mental associats, la informació i difusió de les malalties cròniques i els recursos disponibles per reduir el seu impacte, la formació i apoderament dels pacients i cuidadors per participar en la gestió de les malalties, l'aplicació i difusió i del Model d'Atenció a la Cronicitat, posant en valor la visió holística de la persona que considera els aspectes físics, mentals i sociofamiliars com a un únic procés. A més, la Fundació desenvolupa activitats de formació, docència i recerca en col·laboració a d'altres institucions del territori (hospitals, universitats, empreses).

La Fundació vol ser un referent en l'àmbit de l'avaluació i l'abordatge biopsicosocial de les malalties cròniques de d'una perspectiva multidisciplinària per la millora de qualitat de vida i benestar de les persones afectades i llurs famílies. Aconsegueix el lideratge en l'aplicació del model d'atenció a la cronicitat així com la sensibilització social i difusió d'aquestes malalties alhora que desenvolupa programes formatius, docents i de recerca de qualitat.





Quins són els Valors de la Fundació?

Els valors que sustenten la nostra organització són la coherència entre les nostres activitats i la missió, els valors ètics, l'equitat en el servei, la participació i col·laboració entre persones afectades, familiars, professionals, voluntaris i institucions, la transparència i la millora continua dels procediments i activitats per assolir l'excel·lència.

Fundació Salut Plus assumeix uns valors transversals per tota la organització que són presents a les nostres activitats:

Ètica: actuar amb principis ètics a tots els nivells de l'organització.

Dignitat: s'han de garantir els suports necessaris al llarg de tota la vida del malalt a fi de que pugui viure tan dignament com abans.

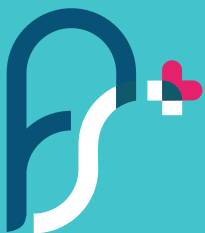
Esforç: és l'eix generador del benestar psíquic, físic i espiritual de les persones..

Flexibilitat: ens adaptem a les persones, al seu moment de vida.

Respecte: es el reconeixement del valor que té la persona per sí mateixa, independentment de les característiques personals i el seu entorn.

Compromís social: voluntat de complir els objectius tant a nivell de la persona dins del projecte com del mateix projecte cap a la societat, aportant serveis que millorin la qualitat de vida.

Il·lusió: creiem que som capaços d'il·lusionar i motivar de nou a la persona que pateix la malaltia crònica malgrat les seves limitacions.





Quins són els objectius de la Fundació Salut *Plus*?

Usuaris.

Tal com expressen els seus estatuts, la Fundació Salut *plus* té com a objectiu principal:

- Oferir atenció integrada a les persones que pateixen malalties cròniques o avançades i a les seves famílies, especialment des de la perspectiva psicosocial i de la salut mental.

Altres objectius relacionats amb l'atenció són:

- La detecció, prevenció i tractament dels problemes de salut mental associats com els trastorns d'ansietat i la depressió.
- Aportar la informació i difusió sobre les malalties cròniques i els recursos disponibles per reduir el seu impacte.
- Formació i apoderament dels pacients i persones properes o cuidadors, per participar en la gestió de les malalties.
- Aplicació i difusió del Model d'Atenció a la Cronicitat, posant en valor la visió holística de la persona que considera els aspectes físics, mentals i sociofamiliars com un únic procés.
- Desenvolupament d'activitats de formació i docència dirigida a professionals de l'àmbit sanitari i social.
- Realització d'activitats de recerca en col·laboració amb d'altres institucions del territori (hospitals, universitats).





Objectius de la Fundació Salut plus: Fundació com a entitat social corporativa.

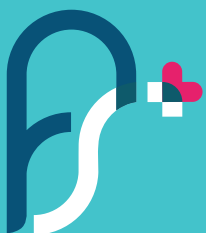
- Reforçar els mecanismes propis del marketing social per tal de copsar més donatius privats, donat que de públics no es poden rebre fins passat un any de la constitució de la Fundació.
- Difusió de la Fundació entre les entitats i centres sanitaris de Sant Cugat i Barcelona.

A Nivell Informatiu: desplegament del Model perquè arribi a la població on prestarem els serveis:

- CAP Turó de Can Mates, CAP Valldoreix (+ PADES), Centre d'Atenció Primària St. Cugat (Unitat pacient crònic complex) , Hospital Universitari General de Catalunya (Unitat pacient crònic complex i pluripatològic).
- SERVEIS SOCIALS municipals i del Consell Comarcal.
- Taula d'atenció a la Gent gran i taula de Salut Mental.

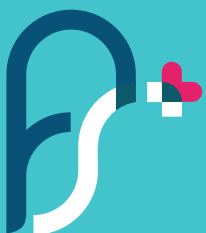
Nivell cooperatiu: teixit empresarial de St. Cugat.

- Creació d'un Consell Assessor multidisciplinar per suport i orientació estratègica de la Fundació i les seves finalitats a l'àmbit de les malalties cròniques.
- Aquest consell, amb un número aproximat de 8 persones, reunirà representants dels diferents estaments implicats en les finalitats de la Fundació tal com pacient, famílies, tècnics professionals de prestigi, representant d'entitats i altres, actuant com a òrgan consultor. Per la seva participació no rebran cap contraprestació però si les despeses implícites a la seva participació (desplaçaments, dietes..). Ajudaran també a la difusió i coneixement de la Fundació.
- Garantir l'equilibri econòmic-financer.
- Inici d'activitats de captació de recursos econòmics per al finançament de les activitats i professionals de la Fundació.
- S'han fet gestions prèvies i contactes amb entitats públiques (Ajuntament de Sant Cugat) i privades (La Caixa, diferents empreses del municipi) i amb potencials donants o participants com a socis.





- Accés a convocatòries i ajudes d'entitats públiques i privades. Convocatòries d'ajudes per projectes subvencionats per les conselleries i departaments de la Generalitat de Catalunya, per projectes psicosocials de la Fundació la Caixa i altres.
- Establir els convenis de col·laboracions amb altres entitats sanitàries, socials o acadèmiques.
- Trobar resposta a través de donacions a les properes despeses en relació a les nòmines que s'han de percebre per part de psicologia i treball sòcio-sanitari.
- Trobar i explotar el nínxol de mercat propi per a la Fundació, ja que és pionera i innovadora en el tipus d'objecte a tractar (i que no està considerat dins altres fundacions o associacions).
- Respectar la competència directe i indirecte, incidint més en les diferències que ens les similituts, tot i que ambdues qüestions s'han de tenir en compte.
- Construir una imatge corporativa sòlida, arribar a ésser una marca ben diferenciada de la competència directa i indirecta.
- Ésser una marca consolidada a la ciutat de Sant Cugat del Vallès.
- Trobar més espais disponibles per la realització d'activitats i conferències de la Fundació, considerant que el nombre d'usuaris/es creix mes a mes (com es podrà comprovar a continuació). Donar resposta a la manca d'espais/horaris disponibles actualment.
- Continuar la sinèrgia positiva (imprescindible) amb l'Ajuntament de Sant Cugat del Vallès per tal de poder continuar duent a terme activitats, teràpies i conferències que ja s'estan duent a terme al Xalet Negre.
- Reforçar l'equip de voluntariat per tal de poder tenir una comissió pròpia per a la recaptació de donacions.





Què fem?

Les activitats de la Fundació van dirigides en primer lloc a les persones amb malalties cròniques (malalties amb un impacte significatiu en la qualitat de vida), en segon lloc a les famílies, persones properes o cuidadors, en tercer lloc als voluntaris i per últim a la societat en conjunt.

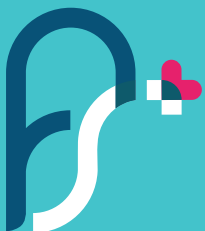
El procés d'atenció implica una primera entrevista d'acollida per avaluar l'estat físic, psicològic i social de la persona i la seva família i així permetre el disseny personalitzat d'un pla d'intervenció multidisciplinar.

Procés d'atenció a la persona amb malalties cròniques

1. Avaluació física, psicològica i social
2. Pla terapèutic multidisciplinar
3. Intervenció comunitària personalitzada
4. Recuperació i participació

Activitats centrades en la persona amb malalties cròniques: assistència i psico-educació.

- Visites ambulatories d'avaluació. Són visites realitzades al centre assistencial de la Fundació o en centres concertats amb l'objectiu de realitzar una avaluació integral de la persona i la seva situació en relació a les malalties cròniques que pateix i al seu impacte, amb una orientació mèdica, psicològica i social, per tal d'elaborar un pla d'intervenció. Participa l'equip assistencial multidisciplinar integrat per psicologia, treball social, medicina i psiquiatria. Habitualment inclouen al pacient i/o família.
- Visites ambulatories per intervencions terapèutiques. Poden ser individuals o grupals i poden incloure atenció psicològica, social o mèdica de salut mental.
- Activitats grupals d'autoajuda dirigides a pacients i familiars. Es desenvolupen activitats educatives sobre temes de coneixement de les malalties, dels tractaments, dels factors de risc, dels hàbits saludables i de l'auto maneig de la malaltia i la prevenció.
- Activitats de coordinació. Tenen la funció de conèixer i interactuar amb altres sistemes que participen en la atenció al pacients, tal com els centres d'atenció primària, el PADES, centres privats o institucions sanitàries, per aconseguir una continuïtat i coherència entre les diverses intervencions sobre el pacient i la família.





Activitats centrades en familiars, persones properes i cuidadors.

Els objectius de suport i apoderament als pacients i familiars es fonamenten en la seva capacitat mitjançant l'aprenentatge de les característiques principals de les malalties, dels seus símptomes i signes, dels hàbits vitals saludables, del compliment dels tractaments i de les pautes pràctiques per actuar davant els problemes o complicacions més habituals, mitjançant la realització de tallers i sessions grupals d'autoajuda.

Programa de voluntariat: captació, selecció i formació de voluntaris.

El voluntariat constitueix una peça clau de la Fundació i de les seves activitats envers els pacients i famílies. D'acord amb la normativa vigent a Catalunya, cal oferir la informació sobre la missió i objectius de la Fundació, formalitzar el registre i signar el full de compromís amb la definició de les tasques que pot assumir el/la voluntari/a assegurant la protecció dels riscos de seguretat civil i de salut. Tanmateix, la Fundació ofereix un pla de formació de voluntariat i la coordinació del programa per part d'un dels professionals de la plantilla.

Activitats centrades en la població general.

Les activitats de difusió i sensibilització social són un aspecte important per al coneixement i reducció de l'estigma social de les malalties cròniques a la població. Per aquest motiu, s'han dissenyat i es continuaran dissenyant xerrades, conferències, presentacions i altres actes presencials com informacions a través de la web o altres mitjans que alhora facilitaran l'adhesió de voluntaris, socis o persones que col·laborin aportant donatius o d'altres recursos.

Espais d'atenció de la Fundació.

Les activitats assistencials i de suport de la fundació són desenvolupades en 3 espais:

- **Xalet Negre.** Centre d'entitats cíviques i socials de l'Ajuntament de Sant Cugat del Vallès, situat a la Plaça del Coll, número 4, 08172 de Sant Cugat, disposant dels espais d'activitats grupals, tallers i difusió comunitària.
- **Seu social de la fundació Salut.** Ubicada al carrer Manel Farrés, 89, baixos 2A de Sant Cugat, on es realitzen les activitats assistencials de tipus individual i familiar així com les àrees d'administració i gestió.
- **Atenció directa als domicilis de pacients i familiars.** Quan existeixen problemes o barreres per a la mobilitat, els professionals i voluntaris de la Fundació es desplacen als domicilis per realitzar l'atenció als serveis bàsics (servei d'atenció domiciliari) o l'atenció psicosocial.





3. Activitats desenvolupades al 2019

Atenció a persones amb malalties cròniques.

Al llarg de 2019 s'han atès un total de 172 persones afectes de malalties cròniques, distribuïdes entre 121 persones afectades (pacients) i 51 familiars o cuidadors. Les malalties principals (motius de consulta es mostren al següent gràfic), destaquem els problemes de salut mental com a primer motiu, el càncer i les malalties neurològiques han estat els següents.

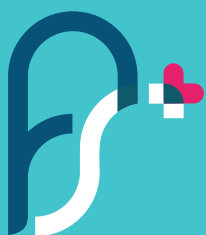
Característiques de la població atesa.

La major part dels usuaris són residents al municipi de Sant Cugat (160) i la resta procedeixen d'altres municipis de la comarca del Vallés (Terrassa 5, Rubí 4, Montcada 1, Molins de Rei 2) L'edat dels usuaris compren l'interval de 18 anys fins als 90 amb una mitjana de 64 anys. El sexe predominant és femení (78%).

La font de derivació o de contacte amb la Fundació ha estat en la gran majoria per recomanació d'altres usuaris (46%), per iniciativa pròpia (26%), per derivació de metges d'atenció primària (23%), derivació de serveis socials (12 %) o d'altres recursos (3%).

Modalitats d'atenció prestada.

2019	Pacients		Familiars		Total
	Primeres	Successives	Primeres	Successives	
Psicologia ambulatoria	90	341	46	103	580
Psicologia a domicili	9	54	1	2	66
Servei atenció a domicili	22	112	4	15	153
Suport emocional	24	72			96
Psiquiatria	9	15			24
Total	154	649	51	120	919

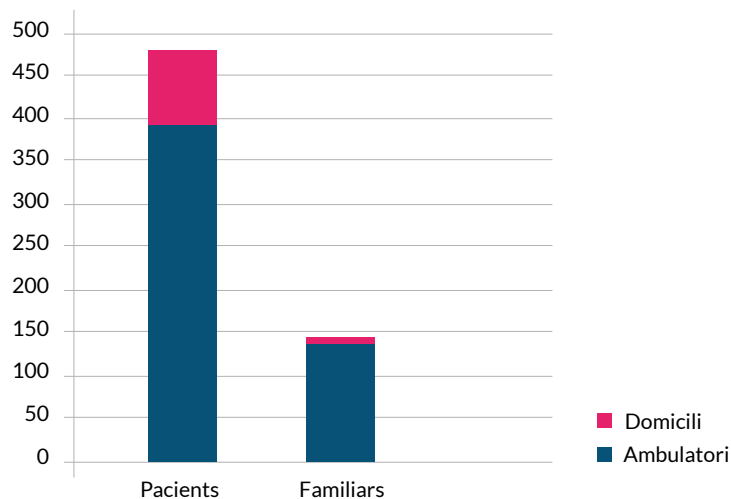




Atenció psicològica

El servei d'atenció psicològica ha atès a 146 persones realitzant un total de 646 visites de les següents modalitats:

- **Atenció ambulatoria a pacients:** 90 primeres visites d'avaluació i de diagnòstic a pacients i 341 visites de seguiment, amb una mitjana de 5 visites per pacient.
- **Atenció ambulatoria a familiars:** 46 primeres visites d'avaluació i de diagnòstic i 103 visites de seguiment, amb una mitjana de 3 visites per familiar.
- **Atenció a domicili:** 9 primeres visites d'avaluació i de diagnòstic a pacients i 54 visites de seguiment, amb una mitjana de 6 visites per pacient.

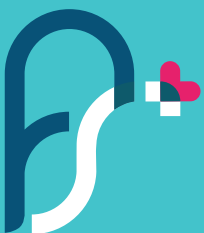


Suport emocional: Relaxació, imaginació guiada, visualitzacions

- **Atenció ambulatoria a pacients:** 26 primeres visites d'avaluació i de diagnòstic a pacients i 127 visites de seguiment, amb una mitjana de 6 visites per pacient, utilitzant tècniques de relaxació, atenció plena i resolució de problemes.

Servei d'atenció domiciliària.

S'han atès un total de 153 assistències: 22 pacients amb dificultat de mobilitat mitjançant el desplaçament al domicili per donar suport a les activitats de la vida diària, a l'auto cura i acompanyament amb un total de 112 visites domiciliàries de seguiment i una mitjana de 6 visites per pacient. Així mateix el servei a atès a 4 familiars amb problemes de mobilitat al domicili i 15 visites de seguiment.





Grups i tallers

Els grups i tallers desenvolupen una funció important a la Fundació ja que aporten una font de coneixement i de pràctica que fomenten la interacció social, la millora de les habilitats cognitives, manuals i d'escolta solidària.

Es realitzen al l'espai d'activitats del centre cívic "Xalet negre" de Sant Cugat del Vallès.

1. Grups psicoeducatius

Dirigits per professionals i/o voluntaris, tenen una freqüència setmanal i una duració d'una hora i mitja . El focus de les sessions és al coneixement de les malalties cròniques específiques, als problemes vinculats i les estratègies dirigides a afrontar-les amb participació dels assistents. S'han realitzat un total de 10 sessions de grup tallers amb una assistència mitja de 16 pacients i/o familiars (160 assistències).



2. Taller de loga

Dirigit per la Professora de loga Mireia Coma-Cros s'ha realitzat de forma setmanal els dimarts de 12h a 13.30h.

"És una gran satisfacció fer arribar la pràctica centenària de ioga a persones que conviuen amb malalties cròniques i veure, un cop més, com els pot ajudar a millorar la qualitat de vida, la condició física i crear un espai interior de llibertat i pau. Els objectius han estat fomentar un espai de connexió amb el cos, la relaxació, la visualització i l'atenció plena per fomentar l'autocontrol de les emocions, l'acceptació i l'autosuperació." S'han realitzat un total de 30 sessions amb 423 assistències (14 de mitjana).





3. Taller d'Arteràpia.

Sota la direcció de Joana de Mestre, professora d'Arteràpia, el taller es desenvolupa setmanalment els dijous de 15.30h a 17.30h amb l'objectiu de fomentar l'experimentació i expressió personal mitjançant els colors i formes inspirades a la natura.

El llenguatge de l'art és el llenguatge universal. Gràcies a ell podem fer manifest allò que no es veu, una emoció, un pensament, una paraula. L'art no és una distracció, ni un luxe exclusiu d'alguns, sino que és una capacitat humana que tots tenim; només fa falta reconèixer-nos com a éssers creatius i és aquí on l'art juga un paper important com a mitjà d'expressió, autoconeixement i transformació. En aquest tipus de treball terapèutic és més important el procés que el resultat, és aquí on l'obra d'art ja no és el llenç pintat sinó el propi ésser humà modelant-se a si mateix en la recerca de l'harmonia i la veritat.

Al llarg de 2019 s'han realitzat 28 tallers amb una mitjana de participació de 8 pacients per setmana (220 sessions individuals).



4. Taller DMT (Dança, Moviment, Teràpia)

Sota la direcció de Esin Cop, professora de DMT, es connecten cos, ment i emocions a través del moviment.

La Dança Moviment Teràpia o DMT® es una de les modalitats dins de les Teràpies Artístic Creatives, i es defineix com :

L'ús psicoterapèutic del moviment dins d'un procés que persegueix la integració psicofísica (cos-ment) de l'individu. Tot moviment corporal pot portar a la vegada a canvis en la psyche, promovent la salut i el creixement personal.

Les persones amb malalties cròniques poden millorar el seu benestar i qualitat de vida. S'han fet 13 sessions amb entre 4 i 8 persones per sessió.





5. Taller d'Audició Musical

El taller ha estat creat i dirigit per la Rosa Vila, l'Alfons Tomàs i el Joan Ramon Porqueras. La seva voluntat ha estat la d'apropar la música a les persones amb malalties cròniques i compartir moments per gaudir-la en tota la seva magnitud i esplendor, mitjançant la realització de tallers musicals amb audicions, tant de música en viu com de música gravada, en sessions dirigides on aprendre a escoltar música. Són conegudes les virtuts de la música com a eina per gaudir i de relaxació. La música afecta directament a les emocions i, per tant a la salut, ens pot ajudar a evadir-nos i a ser més feliços.

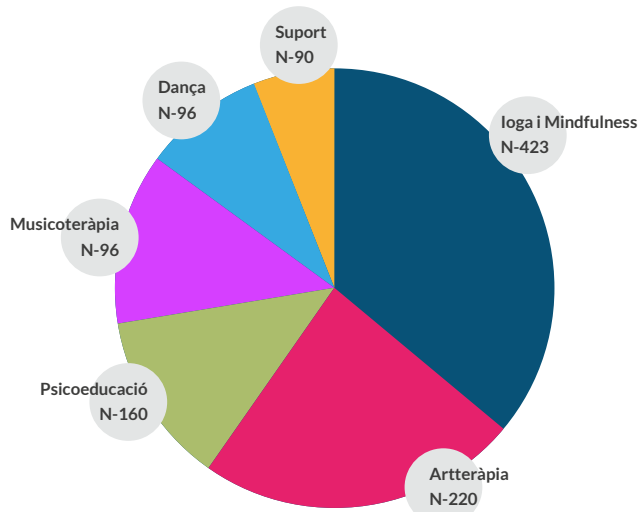


6. Suport nutricional

La nutricionista Olga Novau dona el suport nutricional. Els tractaments farmacològics poden provocar una alteració del sistema digestiu, del sistema autoimmune, anèmia, irritació cutànea, inflamació de fetge i ronyó entre d'altres. Tots aquests efectes secundaris es tradueixen en la persona en un malestar general amb vòmits, nàusees, sensació de poca gana o de malas digestions. Es per això que el suport nutricional es tant important i pot ajudar a la persona en tractament a saber quins aliments poden sentir-li bé (i quins no), quins nutrients necessita per estar ben alimentat i no donar feina al seu cos per assimilar-los; i en definitiva, portar el tractament i la malaltia d'una manera molt més efectiva, trobant-se en un estat general òptim.



Participació en activitat grupals i tallers N-1123 Assistències





Programes de voluntariat

En els Estatuts de la Fundació Salut plus, per aconseguir els objectes i finalitats fundacionals de l'article 6, en el punt 6.2 dels objectius específics de la Fundació s'inclou el punt k) Voluntariat per als fins de la Fundació, escollit per la societat civil amb criteris del personal tècnic.

La nostra política de voluntariat està d'acord amb la nostra missió, els valors i la visió de compromís social, respecte, disponibilitat, integritat, dignitat i ètica.

Definim Voluntari com la persona que, de forma altruista i compromesa, sense prestació econòmica ni qualsevol altra, realitza activitats que s'emmarquen en els àmbits que integren la seva missió: escoltar, acollir, acompanyar i donar suport a les persones amb malalties cròniques i avançades així com el treball en altres àmbits de la Fundació.

A la Fundació hi ha molts àmbits i nivells d'actuació on poden estar adscrits els voluntaris, segons el perfil del voluntari i el nivell demanat :

- Col·laborar acompanyant a les persones segons necessitats en el procés de la malaltia o de final de vida.
- Col·laborar en l'estructura de la Fundació a diferents nivells.
- Recursos.
- Col·laborar en actes, campanyes, festes.
- Col·laborar en activitats psicoeducatives o d'altres.
- Col·laborar en la visibilització i sensibilització de la comunitat.

El voluntari ha d'obtenir informació sobre el funcionament, les finalitats i objectius de la Fundació. Ha de conèixer l'acció voluntària i mitjans per dur-la a terme i rebre tota la formació a nivell general i específica de la seva tasca. Serà tractat amb respecte i participarà activament en la creació, execució i avaluació de les activitats/programes. Estarà cobert mitjançant la corresponent pòlissa d'assegurança com a beneficiari pels riscos d'accidents i danys que involuntàriament podria causar a tercers per raó de la seva activitat. Definir lliurement el seu compromís, temps de dedicació i responsabilitat. Haurà de realitzar l'activitat a que s'ha compromès amb responsabilitat, gratuïtat i donant suport a la Fundació amb tot el respecte a les normes internes establertes i actuar amb confidencialitat respecte a les informacions rebudes, conegudes preservant tant els drets de l'usuari com de la Fundació. Participar en les reunions de supervisió i tenir un referent de consulta continuada a la Fundació.





Circuit del Voluntariat :

- **Captació de voluntaris:** Ajuntament, usuaris, altres entitats i empreses amb les que col·laborem.
- Hi ha un procés establert d'incorporació al programa de voluntariat de l'entitat. A les persones interessades a incorporar-se com a voluntaris se'ls fa una entrevista per valorar la seva idoneïtat tenint en compte les seves motivacions i disponibilitat.
- Reunió interna a la Fundació per valorar l'idoneïtat i adequació del voluntari a un o altre equip/comissió.
- Formació general del voluntari.
- Formació específica del voluntari.
- Inserció del voluntari a l'equip i feedback.
- Reunions periòdiques de supervisió, formació i motivació.

Els nostres voluntaris són:

Maria Rosa Juanola: "presidenta d'honor" relacions externes , comunicació.

Glòria Solsona: advocada i voluntària en consultes de pacients.

Dèlia García Sureda (Metge): Terapeuta, PNL, Relaxació, imaginacions guiades, comitè assessor.

Joan Ramón Porqueras (Metge): Coordinació Xerrades mèdiques , comitè assessor.

Teresa Panareda: Comptabilitat i gestió.

Maribel Anaya: Comptabilitat i gestió.

Carme Navarro: Direcció Comunicació + il·lustració.

Isabel Gámez: Direcció Marketing.

Dolors Rifà: Direcció Relacions externes.

Marisol de Benialbo: Comunicació, escriptora.

Mariluz Incausa: Comunicació, escriptora.

Pepi Pérex: Fotografia i Vídeos.

Mireia Coma Cros: Taller loga.

Rosa Vila: Taller audició Musical.

Alfons Tomas: Taller audició Musical

Joan Ramón Porqueras: Taller audició Musical.

Joana Demestre: Taller Artteràpia.

Esin Cop: Taller DMT Dansa Moviment i Teràpia.

Marisol Abad: Acupuntura Tung.

Lourdes Escolar: Coordinadora Activitats.

Joan Prat: agent rural i conferenciant, connexions amb la natura.

Elena Viñolas: treball social, entrevistes d'acollida.

Laura Navarro: tallers de bellesa i estètica.

Imma Comas, Rosa Picañol, Núria Campmajó: comissió de "Festes".

Pura Piera: Cinefòrum-col·loqui.





Indicadors d'activitat prevista i realitzada durant 2019.

Indicadors d'activitat prevista i realitzada durant 2019	Prevista	Real
Número de primeres visites	200	204
Número de visites de seguiment individual	500	730
Número de serveis d'atenció a domicili	80	153
Número de pacients amb atenció grupal	40	46
Número total d'assistències per atenció grupal	250	486
Número de sessions amb familiars	20	23
Número de tallers psicoeducatius	20	18
Número d'activitats de coordinació externa	15	16
Número d'activitats de difusió/presentacions/conferències a població general	12	14
Número de voluntaris inclosos a la Fundació que han seguit la formació	15	26





4. Comunicació

A nivell de comunicació la Fundació té diferents objectius: usuaris/es, personal, voluntaris/es, empresa privada, empresa pública, fundacions privades/públiques, etc. Per cadascun d'ells la manera d'abordar la comunicació serà diferent i amb diferents objectius.

El centre de tot és el pacient o usuari/ia. Està permanentment ben comunicat per mitjans privats i públics, així com amb la directora de la Fundació com amb els diferents voluntaris o comissions que l'han d'assistir.

Els voluntaris/es estan comunicats entre sí a través de comunicacions privades o bé mitjançant l'enllaç via directora.

La Fundació es comunica amb la resta de la població a través de la seva pàgina web www.fundaciosalutplus.cat. S'han editat pòsters, roll up i tríptics amb tota mena d'indicacions per posar-s'hi en contacte i/o aportar donacions. Tot segueix una mateixa línia gràfica, molt sòlida, que pretén captar l'atenció i ser memoritzada per part del potencial usuari/a, voluntari/a i donant.

A més, s'ha editat un llibre sobre la malaltia crònica que pretén no només ésser una guia per usuaris i familiars, si no una propera font d'ingressos i captador de l'interès en la comunitat mèdica.

De cara al branding, esmentat als objectius de la Fundació, s'implementaran campanyes a xarxes socials, que es retroalimentaran amb la pàgina web i d'altres elements propis de la comunicació off line.

Per tal de tenir repercussió i notorietat de marca entre la població santcugatena, a nivell off line es faran notes de premsa per a tots els mitjans amb una periodicitat constant.

Amb tot l'esmentat, esperem amb il·lusió que aquest projecte sigui viable, ja que estem en possessió dels mitjans i de les persones que poden fer-ho possible, així com l'inestimable recolzament de l'Ajuntament de Sant Cugat del Vallès.





5. Resultats econòmics.

Ingressos 2019	Previstos	Reals
Aportacions econòmiques patrons	30.000	35.000
Aportacions voluntàries usuaris i socis	20.000	36.800
Subvencions del sector públic	12.000	1.500
Aportacions entitats col·laboradores privades	20.000	12.000
Ingressos per activitats econòmiques	5.000	4.600
TOTAL ingressos previstos	87.000	87.900

Despeses 2019	Previstos	Reals
Despeses contractació i salaris (directora, treb.familiar, administrativa)	48.000	52.000
Material d'oficina, telèfons i equips informàtics	4.000	850
Despeses de manteniment, condicionament seu social i gestoria	10.000	6.500
Web i Edicions i impressions de fulletons	3.000	3.500
Transports i dietes professionals, consell assessor, patrons i voluntaris	7.000	400
Altres	10.000	
TOTAL despeses previstes	82.000	





6. Projectes de futur.

Formació, docència i recerca.

Molt vinculades a l'assistència, la Fundació desenvolupa activitats formatives i docents centrades en col·lectius de voluntaris i estudiants de l'àmbit de la psicologia, el treball social, medicina i altres professions sanitàries. Per aquesta finalitat establirà convenis de col·laboració amb universitats i institucions sanitàries, especialment del Vallès i de Barcelona, incloent la recerca en els aspectes clínics i psicosocials de les malalties cròniques com un objectiu que pot permetre a la Fundació participar en projectes finançats i contribueixi al millor coneixement d'aquestes problemàtiques.

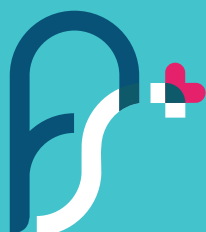




7. Balanç de situació

Del 01-01-2019 al 31-12-2019

Actiu	Exercici 2019
A. ACTIU NO CORRENT	224,23
II. Immobilitzat material.	224,23
3. Mobiliari i Equips per a processaments d'informació	224,23
215 Mobiliari	96,80
216 Equips pr process.d'informació	219,76
2815 Amortització acum.de mobiliari	-28,23
2816 Am.Acum.Equips process.d'infor	-64,10
B. ACTIU CORRENT	21.281,54
II. Usuaris, patroc. i deutors de les act. i altr.ctes.a cobr.	11.600,00
4. Altres deutors	9.600,00
445 Altres deutors	9.600,00
7. Altres crèdits amb les Administracions Públiques	2.000,00
4708 H.Públ.Deutora Subv.Concedides	2.000,00
VI. Efectiu i altres actius líquids equivalents.	13.681,54
1. Tresoreria	13.681,54
570 Caixa, euros	416,00
572 Bancs/Instituc.Crèdit C/C,Eur	13.265,54
TOTAL ACTIU (A+B)	25.505,77





Del 01-01-2019 al 31-12-2019

Patrimoni net i passiu	Exercici 2019
A. PATRIMONI NET	22.102,03
A-1. Fons propis	22.102,03
I. Fons dotacionals o fons socials	30.000,00
1. Fons dotacionals o fons socials	30.000,00
100. Fons Dotacional	30.000,00
V. Excedent de l'exercici (positiu o negatiu)	-7.897,97
6. Compres i despeses	-35.009,19
7. Vendes i ingressos	27.111,22
C. PASSIU CORRENT	3.403,74
IV. Creditors per activitats i altres comptes a pagar.	3.403,74
2. Creditors varis	1.219,79
41 Beneficiaris i credit. diversos	1.219,79
3. Personal (remuneracions pendents de pagament)	51,10
465 Remuneracions Pdnts.Pagament	51,10
4. Passius per impost corrent i altres deutes amb les AAPP	2.132,85
475 H.Públ.Creditora Conc.Fiscals	939,10
476 Organismes Seg.Soc.Creditors	1.193,75
TOTAL PATRIMONI NET I PASSIU (A+B+C)	25.505,77

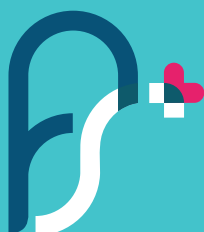




8. Compte d'explotació

Del 01-01-2019 al 31-12-2019

Compte d'eplotació	Exercici 2019
1. Ingressos per les activitats	27.111,22
d) Subvencions oficials a les activitats	2.000,00
724 Subven.oficials a activitats	2.000,00
e) Donacions i altres ingressos per a les activitats	25.111,22
728 Donac.altrs ingr.per a activit	25.111,22
5. Aprovisionaments	-462,46
a) Consums i deteriorament d'existències	-462,46
602 Compres altres aprovisionament	-462,46
7. Despeses de personal	-25.281,05
64 Despeses de personal	-25.281,05
8. Altres despeses d'Explotació	-9.173,35
a) Serveis Exteriors	-9.058,11
621 Arrendaments i Cànon	-134,00
622 Reparacions i Conservació	-42,35
623 Serveis Professionals Independ	-2.522,85
625 Primes d'Assegurances	-297,50
626 Serveis Bancaris i Similars	-177,08
629 Altres Serveis	-5.884,33
b) Tributs	-115,24
631 Altres Tributs	-115,24
9. Amortització de l'Immobilitzat	-92,33
68 Dotacions per a amortitzacions	-92,33
I) RESULTAT D'EXPLORACIÓ	- 7.897,97
(1+2+3+4+5+6+7+8+9+10+11+12+13)	
III) RESULTAT ABANS D'IMPOSTOS (I+II)	-7.897,97
IV) RESULTAT DE L'EXERCICI (III+19)	-7.897,97





9. Gestió econòmica

EXERCICI 2019	Pressupost	Real
Ingressos		
Aportacions voluntàries usuaris i socis	6.000	15.120
Subvencions del sector públic	3.000	2.000
Aportacions entitats col·laboradores privades	12.000	9.600
Ingressos per activitats econòmiques	0	0
TOTAL INGRESSOS	31.000	26.720
Despeses		
Sous i salaris (directora, treball familiar, administrativa)	22.000	25.281
Material d'oficina i arts gràfiques, telèfon i equips informàtics	1.000	3.504
Material per activitats, condicionament seu social i gestoria	4.000	2.611
Manteniment informàtic i serveis de professionals	1.000	2.565
Assegurances, comissions bancàries i tributs	3.000	1.048
TOTAL DESPESES	31.000	35.009
RESULTAT DE L'EXERCICI		-8.289

El resultat esperat de l'exercici de 2019 és un dèficit de 8.289 euros .

Patronat de la Fundació Salut Plus.





10. Balanç social

Àmbit I

1. MISSIÓ DE LA FUNDACIÓ

a) Missió de la Fundació

La missió de la Fundació Salut plus és proveir atenció integrada a les persones que pateixen malalties cròniques o avançades i a les seves famílies, especialment des de la perspectiva psicosocial i de la salut mental.

Altres objectius relacionats amb l'atenció són:

- La detecció
- Prevenció
- Tractament dels problemes de salut mental associats
- Formació i apoderament dels pacients i cuidadors per participar en la gestió de les malalties
- Aplicació del Model d'Atenció a la Cronicitat

Junt amb la línia assistencial, la Fundació participa generant informació i difusió de les malalties cròniques i els recursos disponibles per reduir el seu impacte posant en valor la visió holística de la persona que considera els aspectes físics, mentals i sòcio-familiars com un únic procés.

b) Àmbit geogràfic

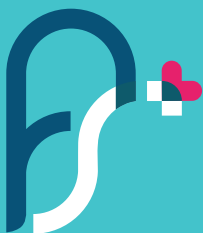
L'atenció del pacient pot ser :

- Individual: Teràpies individuals per a pacients i/o familiars o persones properes.
- Grupal: Teràpies de grup i tallers

L'assistència tant individual com grupal es durà a terme a les instal·lacions ubicades al Xalet Negre, pça.del Coll,4 i al Carrer Manel Farrés,89, local 2A ambdues a Sant Cugat del Vallès o bé telemàticament.

- SAD: Servei a domicili

Els pacients/familiars arriben de: Sant Cugat del Vallès, Ripollet, Cerdanyola, Barberà, Barcelona, Rubí, Terrassa, Bellaterra, Molins de Rei, Sabadell, Montcada i Reixac,





Àmbit I

2. ACTIVITATS I PROJECTES

a) Línies i àmbits d'actuació principals

Les malalties cròniques s'han convertit, per la seva expansió i afectació, en un dels problemes sanitaris i socials del nostre temps que afecta amb especial intensitat a les persones de 60 anys o més anys.

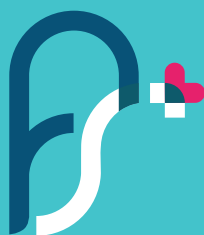
La persistència dels símptomes com dolor, malestar, disfuncions, incertesa i pèrdua d'autonomia entre d'altres, faciliten l'aparició de problemes de salut mental -especialment depressió- en més d'un 30% de les persones afectades i les seves famílies, complicant l'evolució i reduint de forma significativa la qualitat de vida.

b) Activitats principals desenvolupades

Des de la Fundació Salut Plus volem seguir amb el nostre projecte inicial de suport psicosocial a tots els grups que pateixen malalties cròniques, que són la primera causa de mortalitat i de patiment en el món occidental. Es tracta de malalties d'evolució lenta i agreujament progressiu que incideixen tan a la persona com al seu entorn, en forma de patiment físic i emocional, disminuint la qualitat de vida de la persona afectada i en conseqüència la seva autonomia.

Seguint en aquest criteri, hem classificat les malalties cròniques en sis grups principals als quals va dirigida tota la nostra activitat diària.

- Malalties cardiovasculars
- Malalties respiratòries (pulmonar, obstructiva crònica EPOC, asma...)
- Càncer
- Diabetis
- Malalties mentals
- Malalties digestives





Àmbit I

3. PERSONES USUÀRIES I COL·LECTIUS BENEFICIARIS

a) Perfil de les persones i/o col·lectius beneficiaris

Els destinataris dels nostres serveis, són persones, totes elles amb malalties cròniques, que han patit problemes d'ansietat, angonya, depressió i que venen d'un procés de visites que els han fet totalment dependents i això fa que la seva emotivitat i autoestima hagi quedat afectada.

Enguany s'han atès 104 persones afectades.

b) Canals de comunicació amb persones usuàries / col·lectius beneficiaris

Els usuaris saben que la nostra entitat es posarà en contacte amb ells per concretar les visites tan a nivell individual o com a grups educatius, mitjançant el telèfon (i les seves diferents aplicacions) o bé per correu electrònic. També s'ha de tenir en compte, que cadascú dels usuaris es pot informar de les diferents activitats que es duen a terme, a través de:

- Pàgina web
- Instagram, Facebook, Whatsapp
- Interacció virtual: videocàmera

Nombre de persones usuàries/beneficiaris : 450

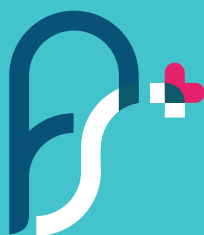
Nombre de persones usuàries/beneficiàries directes: 104

Nombre de persones usuàries/beneficiàries indirectes: 220

Nombre de persones usuàries/beneficiàries per línies d'activitat:

· Activitats individuals : 1199

· Activitats grupals : 55





Àmbit I

4. ACTIVITAT ECONÒMICA

Entenem com activitat econòmica, aquella que genera els ingressos a la Fundació mitjançant:

a) Serveis i productes

La Fundació Salut Plus, és un centre de referència a la nostra ciutat, perquè ens hem especialitzat en el tractament de les malalties cròniques. Ens proposem donar al pacient una atenció especialitzada, preparada només per a la seva persona i que abasti també el seu entorn familiar. A banda dels coneixements mèdics, el factor humà que trobarà en el nostre equip li representarà una baula de connexió amb nosaltres.

Els socis fan aportacions privades regularment al llarg de l'any.

També ens sumem a les activitats populars que es celebren a la nostra ciutat, venent aquells productes que han sigut preparats pels nostres voluntaris/ries.

b) Perfil dels clients, persones consumidores dels serveis i productes

Consumidors de serveis: Persones, la majoria de més de 60 anys, afectades per una malaltia crònica.

Consumidors de productes: Persones que s'acosten a les nostres parades on hi ha els productes preparats pel voluntariat.

c) Ingressos per l'activitat.

Durant l'exercici 2019, primer any de la nostra activitat els ingressos van ser:

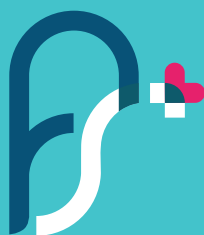
- Donacions i altres ingressos per venda de productes 24.719,62 €
- Subvencions oficials 2.000,00 €

d) Impactes ambientals i socials dels serveis i productes

La Fundació Salut Plus, aposta recolzar totalment la iniciativa de protecció i respecte per al medi ambient.

Estem treballant en un manual de bones pràctiques per el medi ambient que afectin a tota l'activitat que es realitza, des de la mateixa Direcció, Administració i Tallers.

Es considera com una necessitat que s'ha de portar a terme en el nostre dia a dia, sensibilitzant a totes les persones amb qui es manté contacte, siguin pacients i els seus familiars, usuaris, treballadors i fins i tot estenent la cadena als nostres proveïdors.





Àmbit I

5. EFECTIVITAT

a) Avaluació sobre l'efectivitat de les activitats i projectes

Moltes intervencions que s'han dissenyat per donar suport als pacients amb malalties cròniques i els cuidadors que han tingut cura d'ells, tenen com objectiu millorar la salut i la qualitat de vida mitjançant accions directes (presencials) de suport emocional i també d'accions indirectes, a través de tallers on les activitats encara que es desenvolupin en un grup reduït, se les considera dins de l'àmbit d'activitats personalitzades.

Partint de l'objectiu inicial, que és millorar l'autonomia, la salut mental i la qualitat de vida del pacient, el nostre projecte immediat serà la implantació tecnològica per incrementar la sensació de proximitat i així reduir l'estrès que li pot suposar a una persona el fet de sentir-se aïllat.

b) Grau d'assoliment dels objectius del Pla Estratègic/ Anual

El resultat d'enguany, el considerem molt satisfactori, tenint en compte el poc temps de funcionament de l'entitat.

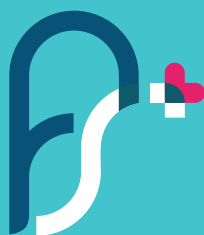
5. EFICIÈNCIA

a) Ràtio despeses fundacionals / despesa total

$$556,22 / 35.009,09 = 0,01589$$

b) Ràtio despeses necessàries / despesa total

$$33.181,69 / 35.009,09 = 0,94780$$





ÀMBIT II

1. PERSONES ORGANITZACIÓ

a) Persones de la organització

L'equip directiu, té com a objectiu principal al llarg dels posteriors exercicis, aconseguir que els usuaris rebin una atenció rigorosa, de manera que tot l'equip que es posa al seu servei, estigui format per professionals que hi posin tota la seva implicació per a desenvolupar la tasca que se'ls hi demana.

b) Perfil de l'organització

Està format per:

- 1 home
- 1 dona

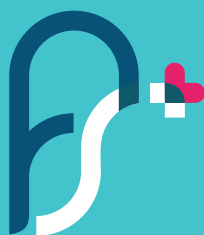
c) Igualtat d'oportunitats i diversitat

Tenint en compte que l'entitat ha iniciat la seva activitat en el 2019, de moment només ha sigut donada d'alta una persona com a personal contractat.

- Total Plantilla: 1 dona

d) Condicions laborals i conciliació

- La seva jornada laboral és de 8 hores.
- En el moment de formalitzar el seu contracte, es va tenir en compte les hores que necessitava per aconseguir la seva conciliació laboral-familiar.
- El contracte té caràcter indefinit
- Per a la seva contractació no es van fer servir programes d'inserció, o contractació de personal en pràctiques, sinó que, en una selecció de , es va considerar que era la persona adequada ja que era la que més experiència provada tenia en el sector.





ÀMBIT II

1. PERSONES ORGANITZACIÓ

e) Desenvolupament professional

El tema de la formació del nostre personal sempre tindrà un nivell d'atenció prioritari per part de la direcció de l'entitat. L'àrea de formació obliga a una capacitat especialitzada de cada un dels professionals i també a mantenir al dia el seu nivell de coneixements, tant en l'àmbit "pràctica terapèutica diària" com en el àmbit tecnològic.

Enguany, la persona contractada ja ha fet 2 cursos de formació, que els pot acreditar amb els corresponents certificats

- Postgrau d'acompanyament espiritual (Vidal Barraquer)
- Curs de creixement personal

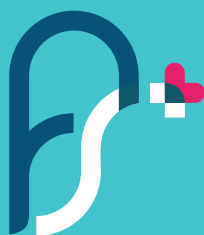
f) Salut, Seguretat i benestar personal

Les mesures que s'han establert en la prevenció de riscos laborals procuren tenir sota control tota aquella acció / activitat, que pugui ser perjudicial pel personal, mitjançant:

- Equip de protecció individual
- Mesures de seguretat en el lloc on hagi de desplaçar-se el personal
- Facilitar les instruccions dels equips que s'hagin d'utilitzar
- Proveir del material necessari, exempt de risc per al cuidador, per a poder atendre un pacient.

g) Comunicació interna

- Correu electrònic
- Telèfon
- WhatsApp





ÀMBIT II

2. VOLUNTARIAT

a) Persones voluntàries

Nombre total : 28

Activitats en les que participen:

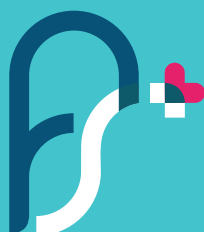
- Cinefòrum
- Conferències
- Exercicis
- Grup de lectura
- loga
- Micro-relats
- Nutrició
- Taller d'Artteràpia
- Taller d'estètica
- Taller de dansa, emoció i moviment
- Taller de música
- Taller de psico-educació
- Xerrades formatives

Diferents àrees o departaments de la Fundació:

- Departament Administració
- Departament Comptabilitat
- Departament Comunicació
- Departament Control
- Departament Màrqueting

b) Formació del voluntariat

- Accions formatives dirigides a les persones voluntàries. És un apartat que s'ha començat a estudiar i s'hi aprofundirà més endavant.
- Persones voluntàries han rebut formació: totes les persones reben una formació general (1,5 h) i després una formació específica (3 h) i finalment fem supervisió (1cop al mes)
- Nombre total d'hores de formació a persones voluntàries es de 4,5 h.



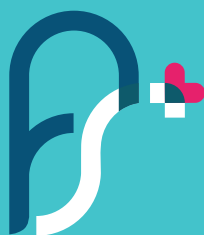


ÀMBIT II

2. VOLUNTARIAT

c) Comunicació i participació del voluntariat

- Gestió de la participació de persones voluntàries en activitats de la fundació.
 - Cinefòrum: 1 voluntari
 - Conferències: 8 voluntaris
 - Exercicis: 2 voluntaris
 - Grup de lectura: 1 voluntari
 - loga: 1 voluntari
 - Micro-relats: 1 voluntari
 - Nutrició: 1 voluntari
 - Taller d'Artteràpia: 1 voluntari
 - Taller d'estètica: 1 voluntari
 - Taller de dansa, emoció i moviment: 1 voluntari
 - Taller de música: 3 voluntaris
 - Taller de psico-educació: 1 voluntari
 - Xerrades formatives
 - Departament Administració: 1 voluntari
 - Departament Comptabilitat: 1 voluntari
 - Departament Comunicació: 1 voluntari
 - Departament Control: 1 voluntari
 - Departament Màrqueting: 1 voluntari
-
- Canals de comunicació amb persones voluntàries
 - Correu electrònic
 - Telèfon
 - Whatsapp
 - Campanyes de captació de voluntariat: en principi el voluntariat arriba després d'haver rebut tractament i haver conegut la Fundació, no estem realitzant campanyes de moment.





ÀMBIT III

1. BON GOVERN

a) Transparència

La informació pública de la nostra entitat es troba a:

- Pàgina web
- Memòria presentada a 6 febrer
- Balanç social no presentat, en revisió.
- Comptes anuals presentats a 6 febrer

b) Patronat

És l'òrgan de govern que representa a la fundació.

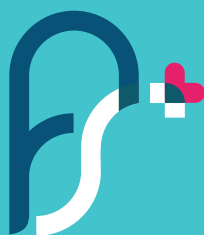
Format per quatre persones:

- José Cañete Crespillo: President
- Clàudia Massé König: Tresorera
- Glòria Solsona Martí: Secretaria
- Gisela König Lange: Vocal

- Nombre d'homes: 1
- Nombre de dones: 3
- Data inici del càrrec: Tots van iniciar el seu mandat l'11/01/19

Responsabilitats i deures del Patronat:

- Inscriure a tots els seus membres en el Registre de Fundacions
- Avaluar la gestió que fan els dirigents de la fundació
- Comprovar que la gestió del propi Patronat s'ajusti als objectius que s'ha marcat.
- Vetllar per la transparència de l'entitat
- Cobrir els càrrecs de president, secretari i vocal si es produeix el cessament d'algun d'ells.
- Aplicar la legislació d'acord amb el llibre tercer del Codi Civil de Catalunya, per a les fundacions.
- Sempre respondran solidàriament pels d'anys que es puguin produir degut a un incompliment de la Llei o dels Estatuts.





ÀMBIT III

1. BON GOVERN

Funcionament del Patronat:

Els patrons podran portar a terme les seves funcions, un cop hagin acceptat el càrrec en document públic.

En les seves reunions, s'estableix un ordre del dia, per tractar els temes urgents i necessaris pel seu bon govern.

Després de cada trobada, els patrons han de fer la gestions acordades, amb la finalitat de contribuir a donar un òptim servei als pacients i recolzar al personal que treballa per ells, de manera que la prevenció i sensibilització dirigida a cadascun dels usuaris permeti aconseguir una millora en la seva qualitat de vida.

- Relació del patronat amb la direcció executiva :la persona que exerceix el càrrec de directora de l'entitat, compatibilitza les tasques amb les pròpies de la tresoreria del patronat.

Control i supervisió financera:

- La periodicitat en la revisió de l'economia financera, de moment, és de mig any. Aquest període variarà en funció del increment del volum d'operacions anuals.

Gestió i seguiment dels riscos:

Estem preparant un programa per avaluar la seguretat dels usuaris, tan a nivell de pacients com a nivell de voluntariat.

Es farà una avaluació dels sistemes aplicats, de manera que la seva aplicació no suposi cap risc.

c) Ètica i prevenció de la corrupció

Ens adherim al Codi de bon govern i bones pràctiques que ha impulsat la Coordinadora Catalana de Fundacions presentat el passat mes d'abril de 2020.





ÀMBIT IV

1 XARXA COMUNITAT I CIUTADANIA

a) Col·laboracions

Enguany no hem col·laborat amb altres organitzacions o agents per crear xarxa i aportar millores al sector. Creiem que és una molt bona oportunitat revitalitzar el servei psicosocial, però ho deixem per a més endavant.

b) Sensibilització

S'ha fet una campanya, publicada a través d'un mitjà de comunicació de la nostra ciutat, que a banda de donar a conèixer la nostra activitat, hem volgut posar èmfasi a la importància que té la prevenció de qualsevol anomalia que ens afecti, per tant, recórrer a un professional ha de ser prioritari per a la nostra salut en tots els seus camps.





ÀMBIT V

1. MEDI AMBIENT

a) Gestió ambiental

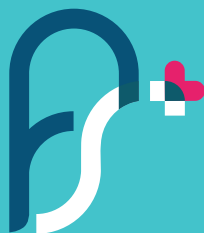
- Gestió dels impactes ambientals, mesures, iniciatives i accions aplicades. Hem de diferenciar els tallers que s'imparteixen en el nostre centre que es desenvolupen en espais que l'Ajuntament de Sant Cugat ens facilita i aquest organisme és l'encarregat de dur a terme totes les normes que en matèria de medi ambient estan establertes per Llei, dels serveis i alguna activitat esporàdica que es realitza en el nostre local. Estem en procés d'adaptar-lo ja que ens hi hem instal·lat fa pocs mesos, però tenim molt assumit que hem de gestionar totes les millores de manera que vagin destinades a aconseguir un benefici en el medi ambient, que és un bé per a tothom.
- De moment no ens hem adherit a cap iniciativa externa, totes les que hem pres fins ara, les hem consensuat en el patronat.
- No hi ha hagut inversions significatives que haguem d'especificar.
- Durant l'exercici no hem participat en cap taula sectorial relacionada amb temes de sostenibilitat ambiental i preservació del medi ambient, però entra dins els nostres projectes fer-ho.

b) Gestió de residus

El nostre volum de residus no requereix, de moment, sotmetre'l a una gestió molt acurada. Són elements de paper i plàstic que es porten als contenidors corresponents.

c) Eficiència energètica i canvi climàtic

El consum energètic està controlat, totes les fonts d'il·luminació són leds. Emissions de gasos i efecte hivernacle, no cal aplicar-ho a la nostre entitat ja que no hi ha cap activitat que comporti la manipulació de gasos.





ÀMBIT VI

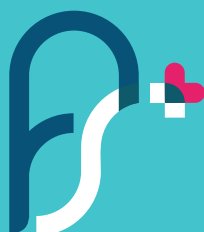
1. GESTIÓ I RELACIÓ AMB PROVEÏDORS

a) Gestió de la cadena de subministrament

- Tots els nostres proveïdors són empreses i particulars propers a les nostres oficines.
- Nombre total de proveïdors: 17
- Codi de conducta del proveïdors. Sempre procurem seleccionar aquells negocis i particulars que tenen en compte els valors ètics.
- Proveïdors que estan subscrits a codis de conducta: 6

b) Compra responsable

- Els criteris de selecció que apliquem per a seleccionar els nostres proveïdors:
 - En primer lloc procurem buscar petites i mitjanes empreses del nostre barri o entorn.
 - Que els productes siguin originals i no manipulats
 - Que els productes estiguin degudament etiquetats.
 - Que l'origen del producte i la caducitat quedin ben especificats.
- Els proveïdors que pertanyen al grup de compra responsable segons el nostre criteri són: 9
- La despesa destinada a la compra responsable, és un 100% del total, ja que tota compra ha sigut prèviament estudiada per una activitat concreta i no conseqüència d'un impuls.

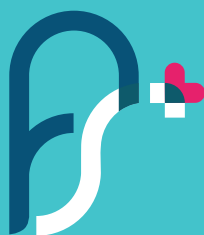


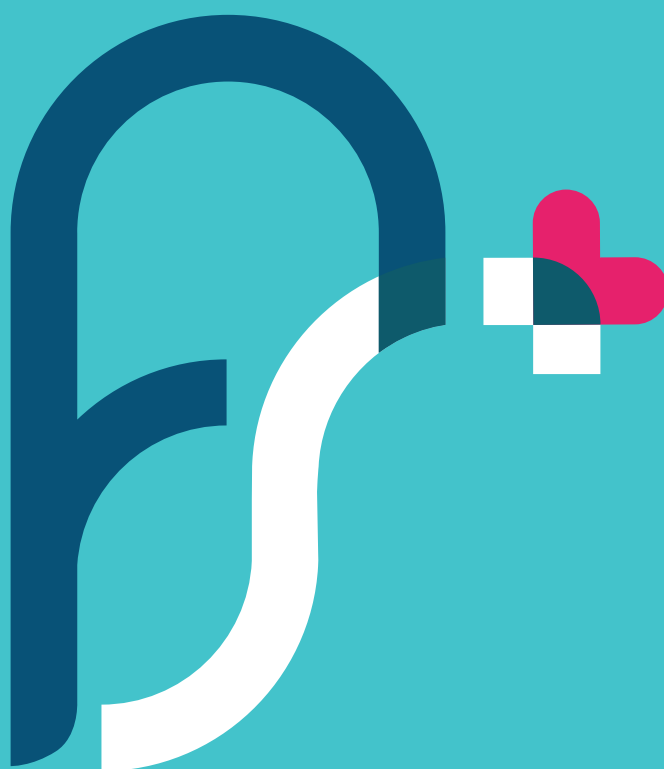


ÀMBIT VII

1. INNOVACIÓ

- En aquest primer exercici no hem participat en cap taula sectorialtaules neurològiques??? per a tractar el tema de la innovació.
- Evidentment, tenim pensats projectes per a portar a terme però encara no estan prou elaborats.





FUNDACIÓ SALUT *plus*

Atenció psicosocial a la persona amb malalties cròniques