

FUNDACIÓ SALUT *plus*

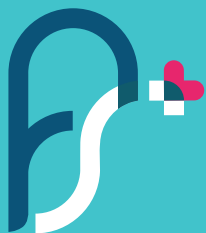
Atenció psicosocial a la persona amb malalties cròniques

MEMÒRIA D'ACTIVITATS 2021

Sant Cugat 15 de Gener de 2022

INDEX

1. INTRODUCCIÓ
2. EL PROJECTE DE INTERVENCIÓ COMUNITÀRIA AL 2021
 - 2.1. Necessitats detectades.
 - 2.2. Proposta i objectius.
 - 2.3. Metodologia.
 - 2.4. Població diana i accés al programa.
3. IMPACTE DE LA PANDÈMIA COVID-19 I ADAPTACIÓ A NOVES NECESSITATS.
 - 3.1. Aparició de noves necessitats relacionades amb la Covid-19: ampliació de la població diana.
 - 3.2. Reducció de les derivacions i contactes amb la Fundació relacionada amb l'aturada generalitzada dels serveis sanitaris i socials i obertura d'altres canals d'accés.
 - 3.3. Limitació en l'activitat presencial amb els usuaris (visites, grups, atenció domiciliaria, conferències).
4. RESULTATS OBTINGUTS
 - 4.1. Programa d'atenció a les persones amb problemes derivats de la Covid.
 - 4.2. Atenció a persones amb malalties cròniques.
5. COMUNICACIÓ I DIFUSIÓ DELS RESULTATS
6. INCORPORACIÓ I SEGUIMENT DELS VOLUNTARIS A LA FUNDACIÓ
7. PROJECTES DE FUTUR
8. BALAÇ DE SITUACIÓ



1. Introducció

La Fundació Salut plus (FSP) va ser posada en marxa al març de 2019 a Sant Cugat del Vallès com a entitat privada sense ànim de lucre amb la missió de planificar i desenvolupar activitats d'atenció psicosocial a persones afectades per malalties cròniques i les seves famílies a l'àmbit comunitari, incloent l'atenció personalitzada a nivell ambulatori o a nivell domiciliari quan existeixen barreres de mobilitat o d'accessibilitat. Al 2020, com a continuació i intensificació de l'activitat previa, la FSP va participar en la convocatòria de la Fundació bancària "la Caixa" per la "Promoció de l'autonomia personal i atenció a l'envelliment, a la discapacitat i a la malaltia" amb el projecte "Intervenció comunitària per fomentar l'autonomia, la salut mental i la qualitat de vida en persones amb malalties cròniques i avançades i famílies" finalitzada el setembre de 2021, mentre que l'Ajuntament de Sant Cugat va renovar la seva confiança en la FSP confiant una subvenció anual pel 2021. A les següents pàgines presentem les dades més significatives d'activitats de la Fundació referides al 2021 – es a dir de l'ú del gener fins al 31 de desembre del 2021- un període marcat per la pandèmia Covid i pel seu impacte en els pacients, la família i la comunitat. L'increment de l'aïllament i les dificultats d'accés als serveis ha persistit al llarg de tot l'any, requerint canvis en el model tradicional presencial fomentant l'ús de tecnologies de la comunicació i innovació tal com descrivim a continuació. Per últim hem de resaltar i agrair el paper dels professionals, dels voluntaris i dels usuaris i famílies FSP durant aquest període excepcional, aportant el treball i la creativitat que ens ha permès avançar malgrat les dificultats existents.



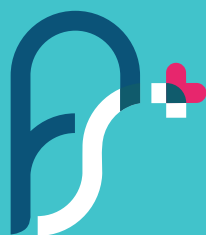
2. El projecte d'intervenció comunitària al 2021

2.1. Necessitats detectades.

Les malalties cròniques s'han convertit per la seva expansió i afectació en un dels problemes sanitaris i socials de la nostra societat. La persistència dels símptomes com dolor, malestar, disfuncions, incertesa i pèrdua d'autonomia entre d'altres, faciliten l'aparició de problemes de salut mental-especialment depressió- en més d'un 30% de les persones afectades i les seves famílies, complicant l'evolució i reduint de forma significativa la qualitat de vida. Les dades disponibles mostren que les intervencions més efectives per prevenir i tractar la depressió i altres problemes de salut mental en persones amb malalties cròniques inclouen la promoció d'hàbits saludables, l'aplicació de tècniques psicosocials de suport individual i grupal i d'autoajuda per afavorir el benestar emocional i l'afrontament de les dificultats derivades de les malalties.

2.2. Proposta i objectius.

El projecte de la FSP consisteix en l'aplicació d'una intervenció comunitària centrada en les persones amb malalties cròniques i les famílies residents a la població de Sant Cugat principalment afectades per la pandèmia i les seves repercussions en les persones en risc, amb l'objectiu general és desenvolupar en forma de programa pilot una intervenció comunitària per millorar l'autonomia, la salut mental i la qualitat de vida en aquestes condicions al llarg d'un any en una mostra d'unes 160 persones afectades. Els objectius específics han estat el promoure un pacient actiu implicat en el seu procés, incrementar l'auto cura i la capacitat d'afrontament, reduir l'estrès, l'ansietat i depressió i millorar la percepció de qualitat de vida del pacient i les famílies.



2.3. Metodologia.

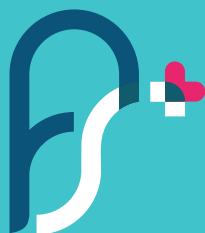
El disseny de la intervenció inclou una avaluació pre i post de les mesures i indicadors. Els resultats esperats són la reducció significativa dels símptomes d'ansietat i depressió, l'augment de les mesures d'autonomia, de qualitat de vida i de satisfacció personal. La demostració dels resultats positius en el projecte pot permetre validar el model aplicat per a poblacions més extensa en un futur.

La intervenció va ser desenvolupada per l'equip assistencial de la fundació integrat per una psicòloga, treballadora socio-sanitària, psiquiatre i la cooperació de voluntaris experts.

2.4. Població diana i accessibilitat al programa.

La població diana inclou les persones residents a Barcelona i al Vallès occidental i oriental que, o bé afectes de malalties cròniques o bé han patit directa o indirectament la pandèmia: risc de contagi pel Sars-2 Covid, el Covi agut o subagut (persistent). Les malalties cròniques inclouen malalties mentals, càncer, malalties respiratòries i cardiocirculatòries, fibromiàlgia, malalties neuro-degeneratives, digestives o d'altres tant en pacients o familiars i cuidadors.

Els pacients han accedit el 2021 sobretot directament a FSP ja que el accés on-line, telefònic o presencial no requeria cap altre requisit. En menor proporció han estat derivats des dels Centres d'atenció primària, Serveis socials municipals, Unitat de crònics (UFC), Hospital General de Catalunya, Hospital Mútua de Terrassa y Centres mèdics privats.



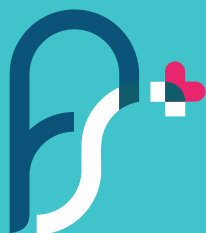
3. Impacte de la pandèmia COVID-19 i adaptació a noves necessitats.

La pandèmia Covid-19 iniciada al Març de 2020 ha estat present en tot el període d'execució del 2021, requerint diferents mesures d'adaptació a la situació d'excepció derivada de l'any anterior. En primer lloc, la pandèmia i les conseqüents mesures de restricció social aplicades han actuat com una font mantinguda de "estrès crònic" amb un impacte molt negatiu en la salut i l'estat emocional de la població, especialment les persones afectades per la infecció o en persones molt vulnerables (persones grans i/o persones amb malalties cròniques). A més de la incertesa, la por i l'aïllament per la pandèmia, aquest grup de població ha patit les conseqüències directes del col·lapse del sistema sanitari, amb pèrdues massives de seguiments i de contactes amb els serveis de atenció primària, especialitzada, els serveis socials i d'altres recursos.

3.1. Aparició de noves necessitats relacionades amb la Covid-19: ampliació de la població diana.

L'estat d'alarma i les mesures de confinament han actuat a tota la població però l'impacte ha estat més intens en persones més vulnerables i de major risc. Un d'aquests grups és la població diana fixada inicialment al projecte: la població amb malalties cròniques, portadora de diverses vulnerabilitats com tractaments amb polifarmàcia, estat d'immunitat i resistència disminuït, risc de complicacions i altres. D'altra banda, la pandèmia ha provocat efectes directes a gran part de la població per afectació personal o familiar per la infecció, amb situacions de pèrdua i dol, estrès sobrevingut, aïllament, por a les conseqüències i malestar psicològic persistent i d'altres efectes en una situació de cert abandonament pel bloqueig del sistema sanitari i de serveis socials.

Com a conseqüència hem considerat incloure com a població diana del projecte no només les persones amb malalties cròniques, sinó també les persones afectades directament pel Covid i les seves conseqüències, encara que no tinguessin malalties cròniques però que han requerit informació i suport que no era accessible als centres sanitaris o als serveis socials. Aquesta iniciativa organitzada com el Programa d'atenció telefònica oberta a les persones amb problemes derivats de la Covid va ser la resposta de l'equip i voluntaris de la Fundació a la greu situació d'aïllament i manca d'informació i suport de la població en risc durant el any 2021.

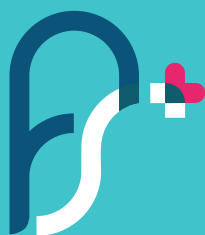


POBLACIÓ DIANA DEL PROJECTE	
PERSONES AMB MALALTIES CRÒNIQUES	PERSONES AFECTADES PEL COVID
Malalties Auto Immunes	Infecció per Covid
Trasplantaments	Covid Persistent
Càncer	Dol
Ictus	Estrès posttraumàtic
Malalties cardiovasculars	Por a la covid
Diabetis	Soledat no desitjada
Malaltia pulmonar obstructiva	Estrès crònic
Malalties neuro degeneratives	Malestar psicològic
Malalties mentals	Manca d'informació
Altres	Manca d'atenció i suport

Taula 1

3.2. Reducció de les derivacions i contactes amb la Fundació relacionada amb l'aturada generalitzada dels serveis sanitaris i socials i obertura d'altres canals d'accés.

La reducció de l'activitat dels centres d'atenció primària, serveis socials, PADES i altres centres derivadors a la Fundació va limitar les derivacions de usuaris a la Fundació així com les activitats de coordinació. No obstant la demanda espontània s'ha mantingut activa amb nous canals, com l'atenció telefònica oberta a totes les persones de la nostra àrea amb problemes relacionats amb la Covid durant 12 hores al dia, tots els dies a la setmana.



3.3. Limitació en l'activitat presencial amb els usuaris (visites, grups, atenció domiciliaria, conferències).

Les mesures de protecció social i estats d'alarma sanitària per reduir l'expansió de la pandèmia han limitat de forma permanent els actes socials, les reunions o les visites presencials. Els espais d'activitats cíviques i socials de l'Ajuntament (Xalet Negre) han estat tancats una part del temps i els contactes i les intervencions individuals, familiars i grupals a aquests espais suprimides. Per contrarestar aquestes limitacions, una part de l'activitat s'ha realitzat per mitjans telemàtics i digitals, ja sigui el seguiment de pacients de forma telefònica o amb teleconferències o vídeo consultes. Així mateix les activitats i tallers presencials han sigut substituïdes per modalitats online. Per últim la Fundació Salut Plus ha inclòs l'atenció telefònica directa i gratuïta a les persones amb problemes relacionats amb la pandèmia (dol per mort de familiars, afectació personal, covid persistent, soledat no desitjada, fòbies i altres) encara que no estiguessin vinculades amb la Fundació.



4. Resultats obtinguts

4.1. Programa d'atenció a les persones amb problemes derivats de la Covid.

El programa va néixer com una resposta de l'equip i voluntaris de la Fundació a les limitacions y efectes de la pandèmia ja percebuts al març de 2020 i mantingudes fins el 2021, oferint un servei telemàtic directe y fàcil així com una atenció psicològica i social immediata que dones resposta a las necessitats.

Es va organitzar una línia telefònica calenta d'accés continuat 12 hores/dia x 7 dies a la setmana atesa per professionals de la fundació (psicòloga) que va continuar el 2021, del gener al 31 desembre 2021.

Es van atendre un total de 116 persones. El 58 % de les consultes han estat relacionades amb la necessitat de suport emocional amb els següents motius: dol per pèrdua de familiars (23), por i fòbies relacionades (26) i soledat no desitjada (17). El 42 % estava directament relacionat amb l'afectació personal o familiar pel Covid (síntomes, gestions sanitàries, informació i altres) . La intervenció oferia suport emocional directe, informació sobre el Covid i sobre altres recursos.

Tipus d'atenció	Pacients	Nº consultes telefòniques	Nº video-consultes	Total
Suport emocional	77	39	56	95
Atenció COVID-19	39	46	14	60
Total	116	85	70	155

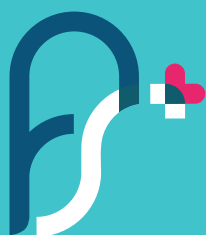
Taula 2

4.2. Atenció a persones amb malalties cròniques.

4.2.1. Motius de consulta i diagnòstics.

Al llarg del 2021 s'han atès un total de 172 persones distribuïdes entre 146 persones afectades de malalties cròniques en primera persona (pacients) i 26 familiars o cuidadors.

Les malalties cròniques principals que han estat motiu de consulta han estat els problemes de salut mental (56), especialment la depressió i ansietat, seguit del càncer (31) i el Covid agut o persistent(24). Altres malalties han estat las neuro degeneratives (16), metabòliques, digestives, respiratòries i altres.



Diagnòstics	Nº Pacients	Familiars
Trastorns de salut mental	56	9
Càncer	31	6
Malalties Neurològiques	16	3
Malalties Metabòliques	6	1
Malalties Digestives	6	1
COVID agut i persistent	24	3
Malalties Respiratòries	5	2
Altres	2	1
Total	146	26

Taula 3

4.2.2. Característiques de la població atesa.

La major part dels usuaris són residents al municipi de Sant Cugat (159) i la resta procedeixen d'altres municipis de la comarca del Vallés (Terrassa 4, Rubí 4, Sabadell 2, Cerdanyola 2, Montcada 1, Barcelona 2). L'edat dels usuaris compren l'interval de 16 anys fins als 82 amb una mitjana de 62 anys. El sexe predominant és femení (75%).

La font de derivació o de contacte amb la Fundació ha estat en la gran majoria per recomanació d'altres usuaris (40%), per contacte amb la línia oberta del programa de suport (30 %) per derivació de professionals d'atenció primària (14%), derivació de serveis socials (8 %) o d'altres recursos (8%).

4.2.3. Atenció individual.

Com ja s'ha manifestat prèviament, les condicions de restricció social i de reducció de contactes físics han determinat un us extensiu de les modalitats telemàtiques i de teleconsulta. No obstant la major part de les activitats han estat presencials per la dificultat d'accés de la població més envellellida al mitjans telemàtics i a internet. En total a l'any 2021 s'han fet 1921 atencions individuals, de las quals la gran majoria han estat d'atenció psicològica i presencials (mes del 80 %).



Tipus d'atenció	Presencials		Telemàtiques		Total
	Primeres	Sucesives	Telefòniques	Video consultes	
Consulta					
Psicologia Ambulatoria	112	901	112	123	1248
Psicologia Domicili	3	46			49
Servei atenció Domicili	26	487			513
Psiquiatria	27	62	9	13	111
TOTAL	168	1496	121	136	1921

Taula 4

4.2.4. Modalitat d'atenció grupal i de tallers.

Els grups i tallers desenvolupen una funció important a la Fundació ja que aporten una font de coneixement i de pràctica que fomenten la interacció social, la millora de les habilitats cognitives, manuals i d'escolta solidària. Es realitzen al l'espai d'activitats del centre cívic "Xalet negre" de Sant Cugat del Vallès i des del gener al desembre de 2021 per mitjans mixtes :presencial i telemàtics (vídeo conferència).

1. Grups psico educatius

Dirigits per professionals i/o voluntaris, tenen una freqüència setmanal i una duració d'una hora i mitja . El focus de les sessions és al coneixement de les malalties cròniques específiques, als problemes vinculats i les estratègies dirigides a afrontar les amb participació dels assistents. S'han realitzat un total de 11 sessions de grup-tallers: 5 mitjançant vídeo-conferència, amb una assistència mitja de 6 pacients i/o familiars (30 assistències) i 6 presencials (mitjana d'assistència de 9 pacients o familiars per sessió, total 54).

2. Taller de loga i Taller de Mindfulness

Dirigits per la Professora de loga Mireia Coma Cros i en Lluís Salvador respectivament. S'han realitzat de forma setmanal els dimarts de 12 a 13.30 i els dijous de 17.30-18.30h. . Els objectius han estat fomentar un espai de connexió amb el cos, la relaxació, la visualització i l'atenció plena per fomentar l'autocontrol de les emocions, l'acceptació i l'autosuperació. Per altra banda també han assolit serenitat, calma i una perspectiva i percepció diferent de sí mateixos. S'han realitzat un total de 26 sessions, 14 presencials i 12 telemàtiques amb un promig 10 assistències (260 en total).



3. Taller d'Arteràpia.

Sota la direcció Joana de Mestre, professora d'Arteràpia, el taller es desenvolupa setmanalment els dijous de 15.30 a 17.30 amb l'objectiu de fomentar l'experimentació i expressió personal mitjançant els colors i formes inspirades a la natura. Al llarg del 2021 s'han realitzat 23 tallers: 14 presencials i 9 telemàtics, amb una mitjana de participació de 6 pacients per setmana (138 ass.).

4. Taller d'audició musical.

És un taller centrat en el coneixement i foment de la música com a eina terapèutica i de socialització. Durant l'any 2021 s'han realitzat 13 sessions presencials i 5 telemàtiques amb un total de 101 assistències en el format presencial i 26 en telemàtica.

5. Taller de cine fòrum, micro-relats i taller de lectura "llegim".

Activitats alternants que proposa diferents activitats: visionat de film, construcció de micro-relats o el taller de lectura conjunta "llegim", Te una freqüència quinzenal en format presencial (11 sessions) o telemàtic (4 sessions) amb un total de 32 assistències telemàtiques i 96 presencials.

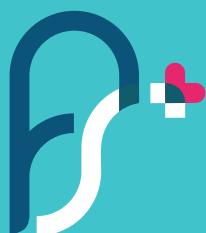
6. Taller de suport emocional "flow" (fluir).

L'objectiu del taller és dotar d'eines emocionals davant l'adversitat. S'han realitzat un total de 8 sessions presencials i 2 telemàtiques individuals, amb la participació de 11 usuaris amb un total de 124 assistències.

L'activitat grupal de l'any 2021 queda reflectida en aquest quadre i en total de participació de 861 assistències.

Grups Terapèutics	Durada	Sessions	Assistència On-Line	Assistència Presencial	Total
Psico educació	1,50 h	11	30	54	84
loga/Mindfulness	1,50 h	26	120	140	260
Arteràpia	2 h	23	54	84	138
Audició Musical	1,50 h	18	26	101	127
Cine Forum	2 h	15	32	96	128
Flow (Fluir)	1,50 h	10	14	110	124
Total					861

Taula 5



4.2.5. Activitats socials.

L'objectiu general de les activitats socials és fomentar la socialització i evitar l'aïllament i la solitud no desitjada en els usuaris i familiars de la FSP a l'hora que augmenta la xarxa social vinculada i es ressalten determinades celebracions. Les activitats socials són en definitiva actes festius programats de forma periòdica per la FSP i que reuneixen la major part de usuaris actius (pacients, familiars), voluntaris i professionals. Un exemple és la celebració de dates significatives com la festa-aniversari de la fundació (Juny 2021), la festa de l'estiu (Juliol 2021), Concert Solidari a Sant Cugat i festa de Nadal (desembre 2021).

- La festa de Celebració d'aniversari de la FSP al juny i la festa d'estiu van ser celebrats per via temàtica/on-line amb la participació dels voluntaris (32), pacients, familiars i professionals en un clima de camaraderia i bones vibracions.
- El concert solidari va ser celebrat de forma presencial en el Auditori de Sant Cugat omplint el aforo de 500 persones el 26-10-2021 a les 21 hores amb la participació de pacients i familiars, voluntaris i professionals de la FSP. Va comptar amb l'actuació de Marc Giró, ...la Companyia Eléctrica Darma. En l'apartat dedicat a comunicació es detalla aquest acte així com la presentació al ple de l'Ajuntament de Sant Cugat del Vallès de la proposició del nomenament del 26-10-2021 com "dia de les malalties cròniques".
- La festa del Nadal (19-12-2021) per empitjorament de les xifres de la padèmia, va ser en format virtual/online (teleconferència, whatsapp) amb la participació de 52 usuaris, 21 voluntaris i 3 professionals.

Per últim, el transcurs de l'activitat de la FSP ha significat la reunió mensual dels voluntaris i els professionals -unes 8-12 persones de mitjana durant dues hores – amb els objectius de millora de la metodologia, proximitat i coneixement de la realitat dels malalts crònic i llurs famílies durant la pandèmia.



5. Comunicació i difusió dels resultats obtinguts

La comunicació dels aspectes més destacats del projecte ha quedat registrada a la web de la fundació (www.fundaciosalutplus.cat) ressaltant les entrevistes i publicacions en mitjans de comunicació d'àmbit local que resumim a continuació.

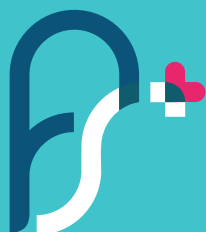
5.1. Comunicació al mitja local "Tot Sant Cugat" sobre l'inici d'atenció i suport psicològic telefònic per persones i familiars afectats per pandèmia (16 de juny de 2020).

5.2. Premi Foro Afectivo-Efectivo 2021 a la Fundació Salut Plus, pel programa d'atenció telemàtica directa a pacients i familiars afectats pel Covid: Vínculos de resiliencia post Covid, Fundació Salut Plus | FPAE 2021 (1er premi) <https://foropremiosafectivoefectivo.com/personas-y-proyectos/vinculos-de-resiliencia-post-covid>



Vínculos de resiliencia post Covid. Fundació Salut Plus.
Sant Cugat del Vallés.
Premiado 2021

Vínculos de resiliencia post Covid, de la Fundació Salut Plus, es un Servicio telemático, directo y fácil que da respuesta y soporte a las necesidades, limitaciones y efectos físicos y emocionales percibidos por la población durante la pandemia de coronavirus. Aspira a reducir el impacto sobre la salud física y mental del estrés crónico generado por la pandemia Covid-19, y a potenciar los mecanismos de resiliencia en la población afectada y de alto riesgo de sufrir complicaciones, asegurando la accesibilidad de las personas mediante canales no presenciales, se busca establecer un vínculo de participación e interacción que incluye a familia y cuidadores, desarrollando intervenciones individualizadas y grupales centradas en educación para un post Covid seguro, generando espacios de bienestar emocional e interacción social.



5.3 .Publicació en la revista digital “Noticias en salud”.

NOTICIAS EN SALUD.Publicat el 1 de juny de 2021.

ENTREVISTAS: Dr. José Cañete



«Existe un efecto indirecto del virus generalizado por el estrés mantenido»

<https://www.noticiasensalud.com/entrevistas/2021/06/01/existe-un-efecto-indirecto-del-virus-generalizado-por-el-estres-mantenido/>

5.4. Entrevista a la revista Cugatenc a Isabel Gàmez i Claudia Massé, de la Fundació Salut Plus.

Entrevista al Cugatenc amb Isabel Gàmez , voluntària de la FSP i Claudia Massé, Fundadora i Psicòloga de la Fundació Salut Plus. Dimarts, 1 de juny, 2021.



5.5. Directori Entitats Ajuntament de Sant Cugat del Vallès.

<https://www.santcugat.cat/directori/fundacio-salut-plus9>

Ajuntament de Sant Cugat 2021

Sanitaris i serveis socials

Fundació Salut Plus

Plaça d'en Coll, 4 - 08172 Sant Cugat del Vallès

675 700 737

fundaciosalutplus@fundaciosalutplus.cat

www.fundaciosalutplus.cat

Horari d'activitat: de dilluns a divendres taller individual de 9 a 15h.

Dilluns de 10 a 13h consulta psiquiàtrica

Dimarts de 9 a 14h tallers de grup i relaxació

Dimarts i dijous de 17 a 19h.

Horari d'atenció al públic: dilluns i divendres de 9 a 15h.

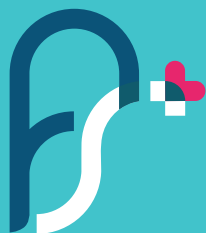
Dilluns de 10 a 13h, dimarts de 9 a 14h, dimarts i dijous de 17 a 19h.

Més informació: Fundació Salut Plus.

5.6. Entrevista de la nostra Directora, Claudia Massé a Televisió Sant Cugat.

Explicant el Concert Solidari a l'Auditori per "les malalties cròniques" el 26-10-2021 a les 21 hores.

22 d'octubre de 2021.



5.7. Aprovació pel ple de l'Ajuntament de Sant Cugat del Vallès del "dia de les malalties cròniques" el 26 d'octubre de 2021.

5.8. Concert solidari per les malalties cròniques. 26 d'octubre del 2021.



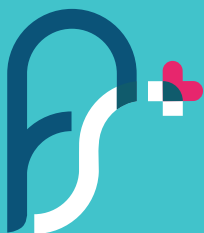
5.9. Altres notícies de la web:

<https://www.fundaciosalutplus.cat/noticies/>

A nivell de comunicació la Fundació té diferents targetes: usuaris/es, personal, voluntaris/es, empresa privada, empresa pública, fundacions privades/públiques, etc. Per cadascun d'ells la manera d'abordar la comunicació serà diferent i amb objectius específics.

El centre de tot és el pacient o usuari/ia. Està permanentment ben comunicat per mitjans privats i públics, així com amb la directora de la Fundació com amb els diferents voluntaris o comissions que l'han d'assistir.

Els voluntaris/es estan comunicats entre sí a través de comunicacions privades o bé mitjançant l'enllaç via directora. La Fundació es comunica amb la resta de la població a través de la seva pàgina web www.fundaciosalutplus.cat. S'han editat pòsters, roll up i tríptics amb tota mena d'indicacions per posar-s'hi en contacte i/o aportar donacions. Tot segueix una mateixa línia gràfica, molt sòlida, que pretén captar l'atenció i ser memoritzada per part del potencial usuari/a, voluntari/a i donant. De cara al branding, esmentat als objectius de la Fundació, s'implementaran campanyes a xarxes socials, que es retroalimentaran amb la pàgina web i d'altres elements propis de la comunicació off line.



6. Incorporació i seguiment dels voluntaris a la fundació

La nostra política de voluntariat està d'acord amb la nostra missió, els valors i la visió de compromís social, respecte, disponibilitat, integritat, dignitat i ètica.

Definim **Voluntari** com la persona que, de forma altruista i compromesa, sense contraprestació econòmica ni qualsevol altra, realitza activitats que s'emmarquen en els àmbits que integren la seva missió: escoltar, acollir, acompanyar i donar suport a les persones amb malalties cròniques i avançades així com el treball en altres àmbits de la Fundació.

A la Fundació hi ha molts àmbits i nivells d'actuació on poden estar adscrits els voluntaris, segons el perfil del voluntari i el nivell demanat :

- Col·laborar acompanyant a les persones segons necessitats en el procés de la malaltia o de final de vida.
- Col·laborar en l'estructura de la Fundació a diferents nivells.
- Recursos.
- Col·laborar en actes, campanyes, festes.
- Col·laborar en activitats psicoeducatives o d'altres.
- Col·laborar en la visibilització i sensibilització de la comunitat.

El voluntari ha d'obtenir informació sobre el funcionament, les finalitats i objectius de la Fundació. Ha de conèixer l'acció voluntària i mitjans per dur-la a terme i rebre tota la formació a nivell general i específica de la seva tasca. Serà tractat amb respecte i participarà activament en la creació, execució i avaluació de les activitats/programes. Estarà cobert mitjançant la corresponent pòlissa d'assegurança com a beneficiari pels riscos d'accidents i danys que involuntàriament podria causar a tercers per raó de la seva activitat. Definir lliurament el seu compromís, temps de dedicació i responsabilitat.

Haurà de realitzar l'activitat a que s'ha compromès amb responsabilitat, gratuïtat i donant suport a la Fundació amb tot el respecte a les normes internes establertes i actuar amb confidencialitat respecte a les informacions rebudes, conegudes preservant tant els drets de l'usuari com de la Fundació. Participar en les reunions de supervisió i tenir un referent de consulta continuada a la Fundació.

Durant el període 2021 s'han incorporat un total de 6 nous voluntaris a la Fundació i a la vegada han sigut baixa 2.



7. Conclusions i projectes de futur

Després de valorar els diferents objectius generals i les activitats realitzades al 2021 podem concloure que malgrat el clima de pandèmia imperant s'han complert la majoria dels objectius proposats.

En primer lloc, l'accés dels usuaris al projecte s'ha situat dins els límit previstos malgrat les dificultats ja comentades per la restricció de les derivacions de la xarxa socio sanitària per la pandèmia, permetent la vinculació de 149 persones amb malalties cròniques i 26 dels seus familiars.

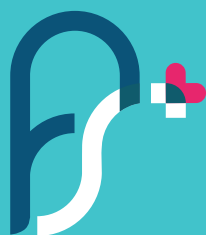
La severitat dels diagnòstics dels pacients participants posen de manifest l'important risc per la salut física i la salut mental que ha representat l'aïllament les limitacions potencials als que han de fer front en la situació pandèmica. Respecte a l'aïllament i la solitud no desitjada, el projecte ha permès un contacte regular, presencial i online amb els pacients i familiars mantenint una mitjana de mes de 10 contactes per pacient a l'any per recollir les demandes d'atenció no resoltes, tant a nivell individual com grupal.

En segon lloc, la gran part dels pacients i familiars han incrementat el grau de coneixement de les malalties, les possibilitats de millora i afrontament en relació a la formació rebuda als tallers de psico-educació i de suport emocional, a l'hora que han vist incrementada la seva capacitat per resoldre conflictes i millorar el clima familiar.

Un tercer aspecte molt remarcable ha estat l'apertura del projecte a les persones afectades o amb risc d'afectació per la pandèmia. L'accés a múltiples demandes espontànies ha permès visualitzar les necessitats emergents a la comunitat, tant per suport emocional com per orientar i informar a les persones afectades i a l'hora ser mereixedors del primer premi del foro Afectiu-efectiu, reconeixent el valor de la iniciativa d'atenció telemàtica a les persones en risc per la pandèmia i ressaltant el valor innovador del projecte.

En definitiva la FSP ha mostrat que la integració d'un únic recurs comunitari que reuneix aspectes assistencials, de socialització i psico-educatius amb persones amb malalties cròniques i llurs famílies, constitueix un sistema d'atenció efectiu tant per la detecció i resolució dels problemes socials i de salut que afecten a les persones com per el seu dinamisme i el seu cost limitat.

Com a nous reptes de futur, la Fundació preveu desenvolupar nous projectes enfocats en la millora de la salut i la qualitat de vida percebuda per persones i familiars amb malalties cròniques a la comunitat considerant l'ús de noves tecnologies que permetin l'accessibilitat a la població i la combinació de tècniques d'intervenció psicològica, intervenció social i a activitats psico-educatives en mostres més amples.

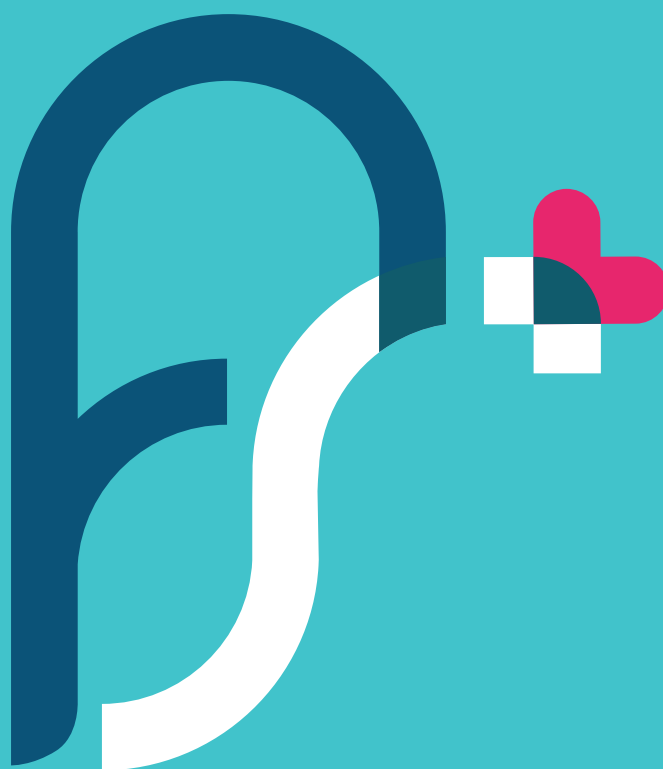


8. BALANÇ DE SITUACIÓ

Balanç de Situació del 01-01-21 al 31-12-21

	Exercici 2021	Exercici 2020
A) ACTIU NO CORRENT	752,94	287,79
II. Immobilitzat material	752,94	287,79
3. Mobiliari i Equips per a processaments d'informació	95,50	65,95
215 Mobiliari	287,80	96,80
216 Equips pr process. d'informació	219,76	219,76
2815 Amortització acum. de mobiliari	-192,30	-76,62
2816 Am. Acum. Equips process. d'infor	-219,76	-173,99
4. Altre Immobilitzat material	657,44	221,84
218 Altre Immobilitzat material	849,20	242,00
2818 Am. Acum. Altre Immobilitzat material	-191,76	-20,16
B) ACTIU CORRENT	19.427,45	5.348,55
VI. Efectiu i altres actius líquids equivalents.	19.427,45	5.348,55
1. Tresoreria	19.427,45	5.348,55
570 Caixa, euros	138,34	1.155,71
572 Bancs/ Instituc. Crèdit C/C, Eur	19.289,11	4.192,82
TOTAL ACTIU (A + B)	20.180,39	5.636,34





FUNDACIÓSALUT *plus*

Atenció psicosocial a la persona amb malalties cròniques